

蔵王フラワートトレッキング 2011-12の御案内

蔵王植物観察会の一事業として蔵王フラワートレッキングを開始し、はや3年がたちました。「安心・安全・親切・感動フラワートレッキング」を基本方針とし、縦走登山バスの運行、案内人、登山概要のおしらせ、環境保護、会員研修の実施等参加者の声を活かした運営と会員に支えられた活動が蔵王の自然を通して着地型の情報発信として広くマスメディアに支援いただき、活動、交流の輪が広がっていることに感謝します。

2011年は卯年さらなる飛躍の年となりますように皆様方のご協力をお願い申し上げます。

以下は、蔵王フラワートレッキング2011-12の事業計画です、この企画にご参加いただいた皆様の感動のお手伝いと蔵王の紹介、更に蔵王町の地域に恵みを生みだせれば幸いです。

1) 基本方針と基本理念について

「安心・安全・親切・感動フラワートレッキング」を基本方針とし、参加者の声を活かした運営と会員による活動が蔵王の自然を守り未来の子供たちに引き継ぐ一助になることを基本理念とする。

2) 蔵王フラワートレッキング2011実施要項について

2ページ以降に蔵王フラワートレッキング2011のガイド登山実施要項と指定加入申し込みを添付しています。

開催日・集合場所・歩行距離・登山レベル・ルート・ルート図・所見・縦断図を示しておりますので、ご参加の際の事前準備として集合場所・ルートの確認をしていただき参加いただければ幸いです。

安心・安全・親切・感動フラワートレッキングをお届けいたします、期待してご参加申し込みください。

蔵王フラワートレッキングを通して、将来への目標

蔵王を歩きながら考えた、たとえば登山道の芝草平・南屏風に携帯トイレを使用するブース（場所）が設置できたら、これからますます増える山ガールの皆さんが安心して登山できるし、山にも配慮として必要な時代が来ていると感じます。蔵王にも登山のインフォメーション（ビジターセンター）があれば、親切な案内ができるだろう。夏休みに入ると、お釜周辺は爆発的に混み合います、観光のかたがたに地元遠刈田温泉街を食べ歩きしてもらったら、町に元気が出るだろうといつも思っています。この三点のためにアンケートを始め、ビジターセンターのある山域に視察研修を実施し、夏休みに入ったときにお釜周辺で遠刈田温泉街の食べ歩きのチラシの配布活動をおこないます。参加者の皆さんご協力ください。

3) 主な事業目的

1. 研修登山（アンケート調査・ブログ My 蔵王計画） ビジターセンター構想
2. 蔵王の自然を守る。（山のトイレ・駐車場問題・マナー袋配布・登山数実態調査）
3. 会員研修・会員案内人養成
- 4) 主な事業内容
 1. 会員案内登山
 2. 早池峰トイレ・ビジターセンター会員研修登山
 3. 蔵王の自然を守る活動の一環として、登山者実態調査、山のトイレデーマナー袋配布とその後お釜探訪一周ゴミ拾いを行う。
- 5) 蔵王植物観察会の入会について（別添：蔵王植物観察会 規約参照・入会は入会書提出のこと）
参加者は蔵王植物観察会の入会者で会員に限り参加できることとする。入会にあたり入会金は必要ありません。
- 6) 登山の事故・怪我について

山は自己責任です。現場では応急手当の対応のみとさせていただきます。

各自、保険（遭難・捜索・救助対象と病気や怪我などの入通院）にご加入ください。未加入の方は参加をお断りする場合があります。当会で薦める保険は日本山岳協会共済会の「山岳遭難・捜索保険」

加入・問い合わせ先 日本山岳協会共済事務センター tel 03-5958-3396

7) 蔵王フラワートレッキングの加入保険と保険内容について（参加費を含む）賠償、救護者費用は含まない。

保険対象人員10名 死亡・後遺傷害 :560万円 入院保険金日額:3000円
通院保険金日額:1500円

8) 山岳保険の手続きが間に合わない場合の賠償責任、救護者費用付障害保険について

問い合わせ先 まどか企画 tel 0224-53-7081 fax 0224-51-5810

当会では、参加条件として上記保険を薦めることとするが他の保険会社で同等の保険額に加入していれば参加可能です。また、直接加入の遭難・捜索・救助保険・賠償責任、救護者費用付障害保険について一切の責任は負えません。

9) お奨め高山植物図鑑について（安価で携帯に便利、以下の2冊を持参いただくと最高）

フラワートレッキング蔵王連峰（無明舎出版）¥1260円 tel 018-832-5680

蔵王の花 村上 孝生 （送料込み）¥1500円 tel 022-255-8140

10) 登山用具購入店について（三浦氏は蔵王ガイド協会会員で蔵王フラワートレッキングの支援者です。）

ゼビオ・アウトドア館（三浦ガイド）泉区市名坂 tel 022-771-8323

ゆうゆう館 宮城野区燕沢 tel 022-252-9750

11) 蔵王フラワートレッキングの詳しい内容・入会申込に必用な資料は「蔵王フラワートレッキング」で検索ください。

12) 縦走支援登山バスの運行について

岩沼市・柴田町・大河原町そして地元蔵王町の各市町広報担当者の皆さんが広報誌に蔵王フラワートレッキングの参加募集記事を毎月掲載くださることから送迎バス延長の要望が多数有り、岩沼市役所前から下記運行表を経由して入山口までの片道送迎を行うことにしました。

広報担当の皆様は心より感謝申し上げます。

帰り足は、路線バス・高速バス・ジャンボタクシー・便乗と思考してください。

ねらいは帰り足に遠刈田温泉に立ち寄り、温泉、お奨めの食べ歩きを楽しんでいただくことです。解散場所から遠刈田温泉までは、確約できませんが自車で来山者にワンコインのお礼で便乗出来ると思っています、これも一つの交流です。会員から徴収する縦走支援バス代に平等、公平の立場から、往復の送迎はできかねます。しかし仙南地方からの参加者が多数おりますので、帰り足はある程度協力確保できるかと考えております、心配しないで参加してください。

遠刈田温泉まで来れば入浴、あるいは食べ歩き後の小一時間に迎えの車を呼ぶにも丁度よい塩梅です。参加者間でジャンボタクシーを使っても一人の出費は負担になりません。9人乗りで温泉から岩沼まで1万3千円だそうです。白石、大河原、仙台までの路線、高速バスも便利です。

自家用車で来てもエコラインを運転するのは無理な女性ドライバーにも遠刈田まで来て、送迎バスの乗り換えれば安心です。車を持たない方が何かと利便がきくことが多々あります、温泉に入ってビールをの呑んでも大丈夫うらやましい限りです。また、単独であるは、別パーティーで縦走バス利用希望の方のために、特別に乗車・降車場所を設けました。⑥～⑬の乗り降り複数の縦走を楽しんでいただけたらと考えています。料金は2500円です。

下山したら帰りは焦らずゆっくりと登山の疲れを癒して遠刈田温泉に滞在、交流人口の啓発と活性化にご協力ください。また、交通機関の問い合わせは関係機関に直接問い合わせください。

路線・高速・ジャンボタクシー問い合わせ先

●路線バス問い合わせ先:ミヤコウ白石営業所 0224-25-3204

●高速バス問い合わせ先:ミヤコウ本社 022-771-5310

●ジャンボタクシー等:蔵王観光タクシー 0224-34-2111

☆蔵王フラワートレッキング 片道縦走支援バス運行表 (各市町役所が閉門の場合は、ゲートの前が乗り場になります。)

乗場番号	乗場場所・降場	開催日 / 出発時刻		
		8月7日(日)	9月18日(日)	10月23日(日)
①	岩沼市役所	4:29	5:23	5:12
②	柴田町役場	4:51	5:45	5:33
③	大河原町役場	4:59	5:53	5:41
④	蔵王町ございんホール	5:20	6:14	6:02
⑤	遠刈田温泉神ノ湯	5:37	6:31	6:19
⑥	集合場所	6:45	6:45	6:45
	開会式	7:00	7:00	7:00
		刈田峠大駐車場 8:00		
⑦	蔵王町無料駐車場(トイレ)		7:25	7:40
⑧	表登山口駐車場		7:50	8:05
⑨	賽の碓駐車場		8:00	8:15
⑩	大黒天駐車場		8:05	8:20
⑪	新道登山口		8:15	8:35
⑫	刈田峠入山口		8:25	8:45
⑬	刈田駐車場		8:30	8:50

蔵王フラワートレッキングで紹介している関連ホームページを参照いただき、蔵王植物観察会の基本方針と基本理念、活動目的をご理解いただきながら蔵王植物観察会に入会ください。

・蔵王町観光協会ホームページ

蔵王フラワートレッキング 入会申込書・トレッキングの詳細・ルート・難易度他資料掲載。

<http://www.zao-machi.com/4102>

・蔵王フラワートレッキング ヤマレコ ホームページ(参加募集:パスワード zao555)

<http://www.yamareco.com/modules/yamareco/grpinfo-355-prof.html>

・蔵王フラワートレッキング ブログ「声の広場」

<http://plaza.rakuten.co.jp/zaogt/>

山のトイレを考える会(私が携帯トイレの存在と活用を動機づけられたHP)

<http://www.yamatoilet.jp/>

●よくある質問

13) 入会の方法を教えてください。

蔵王町観光協会ホームページに蔵王植物観察会の指定入会申込書及び詳しい案内書、又はこれまでの活動報告を掲載しています。指定入会申込書をダウンロードいただき、FAX で申し込んでください。

FAX の有しない入会希望者は蔵王植物観察会入会申込書とタイトルを付け、指定入会申込書の必要事項を記入もれないように、送信いただければ入会を受理致します。申し込み期限又キャンセル受付は各開催日の7日前とします。先着順定員に成り次第締め切ります。Fax での入会申し込み、資料請求も受け付けています。

氏名、郵便番号、住所、電話、FAX、メール、HP を記入し FAX で資料請求ください。蔵王植物観察会の指定入会申込書及び詳しい案内書を送信します。入会申込書に必要事項を記入し送信ください、受理します。ただし、メール、FAX の入会申し込みに関して受理の確認返信は一切致しません。

14) 定員は何名ですか。

縦走支援バスで送迎の場合、バスの乗車定員により決定します。参考として小型バスの場合27名、中型28名、大型53名です。ただし定員は代表が決定するのであくまで目安としてください。

15) 蔵王植物観察会の入会金はいくらですか。

入会金は頂いておりません、蔵王植物観察会及びその会の事業は蔵王の自然保護、会員の為の研修、地域貢献他を目的に運営されております。入会参加の場合は主旨に賛同、ご理解の上ご参加ください。

16) 初心者でも大丈夫ですか。

蔵王フラワートレッキングは初心者を迎え、初心者のための登山です。その基本方針は蔵王の自然を守るための啓蒙活動、登山教育を初心者対象におこない安全登山の普及に努めるためです。そして多くのトレkkerがこよなく蔵王を愛し、足を運んで将来の子供達に美しい蔵王を引き継ぐことを理念としています。

但し、登山の準備として装備、調査、体力調整は各個人の責任です。集合場所、ルート、持参装備リスト、を確認しご参加ください。縦走は運動靴で歩けるものではありません。装備についてのアドバイスは10) 登山用具購入店を参考にしてください。また、初心者から上級者まで楽しめる会の運営を考えています。

17) 事故、怪我、遭難救助について

事故、怪我、遭難救助は全て参加者個人の責任で、当会としては一切の責任を負いません。

そのために、遭難・捜索・救助保険に加入を入会条件としています。登山は自己責任です。現場では応急手当の対応のみとさせていただきます。遭難・捜索・救助保険に加入し、安全、安心の楽しいトレッキングを活動方針としています。

18) 雨天、荒天の場合はどうする。

送迎バスの手配は、送迎開始1時間前に天候を考慮して決定します。

縦走中止の場合は、集合場所、時間を変えずに安全を確保出来る雨天トレッキングに切り替えます。

参加者には中止の連絡はしません、当日の自己判断で参加ください。縦走中止の場合参加費はいただきません。

但し、縦走の途中であっても、安全を確保できない場合は途中で中止する場合があります。

19) 参加費の支払いは。

当日、集合場所の会場受付で集金します。お釣りの無いようにご準備ください。

20) 集合場所はどこですか。

蔵王町観光協会の蔵王フラワートレッキングに、集合場所案内図を掲載しています。参照ください、また事前調査として集合場所の確認をしておくことは準備として必要なことです。

21) 集合時間・送迎バス乗場時間は何時ですか。

集合時間は、入会申込書に記載していますが、遅くとも20分前に集合場所に到着し、身支度、受付などを完了して準備しておくことがマナーです。集合時間・出発時間に遅れた場合は、欠席と見なします。

22) 持参する装備・資料について

登山に必用な装備はヤマレコを参照、登山地図その他は必ず持参ください、会では用意いたしません。

23) 前泊について

蔵王町観光協会加入の地元遠刈田温泉宿泊施設を紹介させていただきますので、前泊の場合は声がけください。前泊が会の目的である地域貢献に繋がるものと確信しています。

蔵王植物観察会 '2011-12' 蔵王フラワートレッキング指定入会申込書
 会員登山スクール：蔵王フラワートレッキングをおたのしみください。

開催日程表と申し込み用紙 モニターとして記名式アンケートと携帯トイレの活用にご協力ください。

開催日	観察場所	集合場所	集合時間	解散	主な観察植物	出欠	前泊	乗場	降場
4月10日 (日)	登山用具 解説研修会	南蔵王野営場	第1キャンプ 8:00	15:00	登山用具の使い方 スバッシュ・カクレ他				
5月 3日 (火)	白石市 福岡深谷	南蔵王野営場	第3駐車場 8:00	14:00	山菜・野草観察と 山菜料理試食会				
6月12日 (日)	南蔵王縦走 コース	白石スキー 場駐車場	バス送迎 7:00	16:00	チングルマ・ハクサ ンイチゲ他				
6月25日 ~26日	早池峰山 登山研修	蔵王町ふるさと 文化センター	駐車場 7:00	17:00	ハヤチネウスユキ ソウ他				
7月 10日 (日)	刈田・自然園 賽の碓縦走	賽の碓駐車場	バス送迎 7:00	15:00	コマクサ・アオノ ツガザクラ他				
7月 24日 (日)	お釜一周探訪	刈田峠 大駐車場	9:00	14:00	ホハノキツトリ・ミヤマ ウツリ他				
8月 7日 (日)	刈田・熊野・ 中丸山・仙人沢	猿倉イベント パーク駐車場	バス送迎 7:00	15:00	ミヤマキリソウ・エゾオ ヤリソウ他				
9月 4日 (日)	お釜一周探訪	刈田峠 大駐車場	8:00	14:00	山のトイレデー (清掃登山)				
9月18日 (日)	刈田峠・芝草平 ・千年杉	エボシスキー 場駐車場	バス送迎 7:00	15:00	ミヤマアキノキリ ンソウ他				
10月23日 (日)	南蔵王縦走 コース	白石スキー 場駐車場	バス送迎 7:00	16:00	南蔵王の紅葉				
11月5日 ~6日	安全登山 研修会	自然の家	8:40	15:00	蔵王連峰山城				
12月11日 (日)	平沢 フットパス	保昌寺 駐車場	9:00	15:00	阿弥陀如来 ・だるま杉				
1月29日 (日)	野営場・白石 スキー場往復	南蔵王 青少年野営場	8:20	15:00	スノートレッキング 用具無料貸出可				
2月19日 (日)	宮 フットパス	白石川河川 公園駐車場	9:00	14:00	ヤマトタケル の白鳥伝説				
3月 4日 (日)	遠刈田 フットパス	こけし会館 駐車場	9:00	14:00	炭焼き藤太と 黄金伝説他				

開催日 日程表の通りですが都合により変更の可能性があります、その場合は希望者に事前に連絡します。

参加費 6/12・7/10・8/7・9/18・10/23は2500円 4/10・5/2・12/11・1/29・2/19・3/4は1000円

11/5は4000円 6/26は希望者に連絡、7/24・9/4は無料(当日受付で参加費を徴収、お釣無き様に願います)

(6/12・7/10・8/7・9/18・10/23は集合場所からバス送迎・他についても植物・山岳学等の解説つきで研修します。)

持参品 登山靴・防寒服・雨具・カサ・手袋・昼食・飲み物(水1500cc)・テルモス(お湯)・非常食・コップ・レジ袋・薬・ザック
 ・ザイル・カラビナ・メモ帳・ペン・カメラ・着替え・地図・磁石・植物図鑑・ラジオ・虫除け・携帯トイレ・遭難捜索保険他

蔵王植物観察会入会申込書

氏名

(上記入会書に記名し入会を希望します、規約を遵守致しますので入会を承認ください。)

〒

遭難・捜索・救助保険に 1. 加入済み 2. 未加入

住所

tel

fax

携帯

Eメール

生年月日 S・H 年 月 日 血液型

ホームページ・ブログ

☆警察に提出する登山届名簿作成に当たり下記の事項を記入願います、また緊急時の連絡先として名簿を作成表記しますので承諾ください。

★ 申し込み方法：上記指定の申込用紙に参加・保険加入、片道送迎バス乗場の番号(乗場・降場、発車時刻は別表)、必要有無に○×を付け、氏名、郵便番号、住所、電話、FAX、メール、HPを記しメール・FAX・郵送で返信してください。また蔵王植物観察会入会申込とタイトルを明記し、メールに必要事項を全て記入し、送信ください受領します。ただし名前と参加だけの申し込みは受領しかねます、また受領確認の連絡は行っておりません、さらに問い合わせはメール・FAXでお願いします。 蔵王植物観察会 代表 太田 富造 〒989-0916 蔵王町遠刈田温泉宇小妻坂山

★

tel0224-34-2510・fax 34-2530・携帯090-3753-9124 Eメール zao@d1.dion.ne.jp

蔵王植物観察会（規約）

第1（目的）

この会は、蔵王の自然環境を保護することと、自然観察を通して蔵王の資源を情報発信し地域の農家、宿泊施設、商工業者と連携を図り豊かな地域づくりに寄与する事を目的に活動する。

第2（名称）

この会は、「蔵王植物観察会」と称するものとする。

第3（組織）

この会には、次の役員をおくものとする。役員任期は2年とする。ただし、再任を妨げないものとする。

1 役員

- (1) 代表
- (2) 副代表
- (3) 総務長
- (4) その他、必要に応じて、代表が役員として任命する者

2 監事

第4（責務）

- 1 代表は、この会を代表し、目的を達せられるよう全力を尽くすものとする。
- 2 副代表は、次の事務を行うものとする。
 - (1) 現金出納、物品購入、物品管理等支出及び財産管理
 - (2) 関係団体との調整・マスコミ等の対応
 - (3) 補助金申請等の収入に関する事
- 3 総務長は、代表及び副代表を補佐するものとする。
- 4 監事は、監査を行うものとする。

第5（事業）

- 1 この会は、次の事業を行うものとする。
 - (1) 自然観察を通じた積極的な交流による蔵王の活性化
 - (2) 蔵王の環境整備に関する事（植生調査・山岳観光実態調査・環境清掃活動・自然保護活動
山のトイレ調査・ビジターセンター調査・登山支援バス調査・駐車場調査・他）
 - (3) 蔵王の子供、高齢者の生きがいづくりに関する事
 - (4) 会員の研修・交流に関する事
 - (5) 蔵王の活性化に関する事
 - (6) 地域貢献及びボランティアに関する事
 - (7) その他
- 2 事業年度は毎年4月1日から始まり、その翌年の3月31日に終了するものとする。

第6（総会）

総会は、代表が招集し、次の事項を議決するものとする。

- 1 予算及び決算に関する事
- 2 事業に関する事
- 3 役員に関する事
- 4 その他

第7（報酬）

役員・会員に対しては、報酬を支払わないものとする。

会員登山スクール蔵王フラワートレッキングアンケート

蔵王連峰とその周辺域の山岳観光、また蔵王町を中心とする観光全般に関する記名式のアンケートを下記の目的により実施いたします。対象者は蔵王フラワートレッキングの参加者及び関係者全員です。目的はアンケートを基とし、蔵王町をはじめとする南東北の未来観光の構築を図り、安全で楽しく快適な、やすらぎのトレッキングと観光者に満足し、心強いリピーターとして支援いただけるように地域ビジョンを作り上げてゆきますので、ご協力をお願いいたします。

いずれかを ○ で囲んでください			
【蔵王の登山回数： 5回 ・ 10回 ・ 20回 ・ 30回 ・ それ以上 】			
【蔵王町観光協会のホームページを		1 見ている	2 見っていない】
【蔵王フラワートレッキングのホームページを		1 見ている	2 見っていない】
【自分のホームページ・ブログを		1 持っている	2 持っていない】
Q1	蔵王フラワートレッキングを何で知りましたか？	1 広報誌 2 ホームページ 3 ダイレクトメール	
Q2	会員登山スクールは安心してトレッキングできましたか？	1 はい 2 いいえ	
Q3	蔵王縦走支援バスが運行されていたら、利用したいと思いますか？	1 はい 2 いいえ	
Q4	花の百名山・蔵王フラワートレッキングを堪能できましたか？	1 はい 2 いいえ	
Q5	今回新たに高山植物の名前を覚えましたか？	1 はい 2 いいえ	名前を教えてください。
Q6	地図は持参していましたか？	1 はい 2 いいえ	今日、使いましたか？ 1 はい 2 いいえ
Q7	コンパスは持参していましたか？	1 はい 2 いいえ	今日、使いましたか？ 1 はい 2 いいえ
Q8	ガイドブック・植物図鑑は持参していましたか？	1 はい 2 いいえ	今日、使いましたか？ 1 はい 2 いいえ
Q9	帰りに寄りたいと思っているスポットがありましたら教えてください？		
○その他 ご意見等がありましたら、書き添えてください。			

ご協力に、感謝します。最後の最後に署名ください。氏名

アンケートにご協力ください

蔵王連峰は貴重な山

蔵王連峰は、ここでしか見られない固有種や希少種を含む多くの植物が生育しており、日本を代表する高山植物帯を有する貴重な山として知られています。民間団体と行政が連携して、自然への負荷をできるだけ軽減する取り組みを進めています。携帯トイレを積極的に活用しましょう。

記入日：平成23年 月 日

いずれかを ○ で囲んでください

【 性別 : 男性 ・ 女性 】

【 住所 : 宮城県 ・ 県外 】

【 年齢 : 10代 ・ 20代 ・ 30代 ・ 40代 ・ 50代 ・ 60代 ・ 70代 】

Q1	登山前にトイレを済ませましたか？	1 はい 2 いいえ
Q2	携帯トイレを持っていますか？	1 はい 2 いいえ
Q3	(Q2で「はい」と答えた方に伺います) 携帯トイレをどのように入手しましたか？	1 購入した 登山前に・スポーツ店 2 その他()
Q4	これまでに携帯トイレを使ったことがありますか？ (蔵王以外も含む)	1 はい 携帯トイレ・小便ぼちゃんボトル 2 いいえ
Q5	今日はトレッキング中に携帯トイレを使いましたか？	1 はい 携帯トイレ・小便ぼちゃんボトル 2 いいえ
Q6	今後、携帯トイレを使用してもよいと思いますか？	1 はい 2 いいえ
Q7	(今日は携帯トイレ及促進運動の一環として「携帯トイレ促進デー」を実施しました。) 今後もこの取り組みをしていくことについて、どう思いますか？	1 良いと思う 2 良くないと思う
Q8	山のトイレについて伺います。	1 全部携帯トイレで良い 2 くみ取り式トイレが必要 3 その他()
Q9	山のトイレ維持のために、協力金を求められた場合協力しますか？	1 はい 2 いいえ

○その他 ご意見等がありましたら、書き添えてください。

【ご協力 ありがとうございます】

安全登山装備用具研修 (ミジバシヨウ・カタクリが見頃)

開催日	観察場所	集合場所	集合時間	解散予定	主な観察植物
4月10日 (日)	野営場内	南蔵王野営場	8:00	15:00	早春の山野草 カタクリ・スマレ他

集合場所 南蔵王青少年野営場 白石市福岡深谷白萩山 tel0224-24-8126

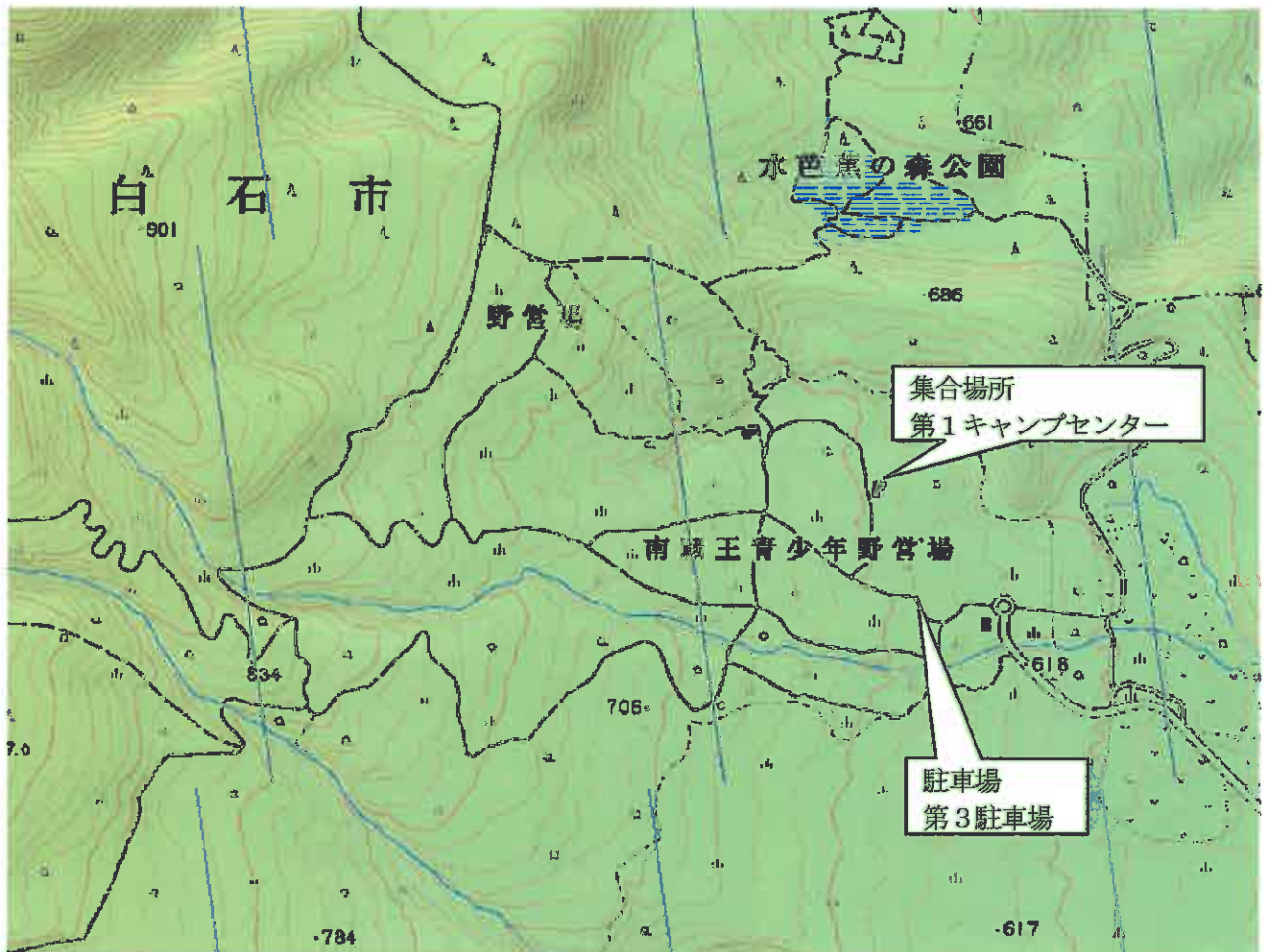
AM8:00 野営場内第1キャンプセンター集合、開会式後安全登山装備用具研修

12:00 昼食、研修後水芭蕉の森周辺で実技及び山野草の観察

PM15:00 解散予定

登山レベル: 初級・中級向け

集合場所案内図



安全登山研修について

これまで何度となく、安全登山研修なるものを受講してきました。

お陰である程度の、安全に対する知識と技術はいくらかついてきたように思えます。しかしこれとして今までに、満足できた研修会なり実技の講習はありませんでした。

当然、登山に関することを一日や二日で学ぶことが出来ることではないからです。何回受講してもある程度のレベルまでの解説で終わり、どうしてだろうかと考えていました。登山のための健康管理、水分の補給方法、休憩の取り方、歩き方、地図の見方、コンパスの使い方など何処でも同じ事の繰り返しでした。

そんな折、昨年の秋泉ヶ岳で日本ガイド協会主催の研修会に参加しました。このときいつもと違うことを教わりました。特に装備、登山用具について詳しく解説しながら説明していただきました。登山にとって装備用具の使い方一つで快適な山登りも、身体的心理的に不快でつまらなくあるいは、苦痛でやめたくなる事はしばしばあります。そんなトラブルにならないための用具の選定方法から、使い方、購入金額の目安、お奨めのメーカーなど靴下等のアンダーウエアから帽子まで細部にわたりプロガイドの佐伯雄一ガイドと泉一の坂ゼビオアウトドア館の三浦ガイドの二人にお願いして行きます。いわゆる案内役のプロガイドと登山用品を扱うプロショップガイドによるコラボの安全登山研修です。シーズン前に改めてご自分の装備と用具の点検及び使用方法をマスターすることは、登山技術の最速の手段であると思っています。同じ用具でも使い方一つで別物に変身します。最後にミズバシヨウ・カタクリの観察をします。期待して参加ください。

早春の山菜・山野草：絶品山菜調理試食会

開催日	観察場所	集合場所	集合時間	解散予定	主な観察植物
5月3日 (火)	白石市 福岡深谷	南蔵王 青少年野営場	第三駐車場 8:00	14:00	山菜・野草観察と 山菜料理試食会

集合場所及び登山ルート

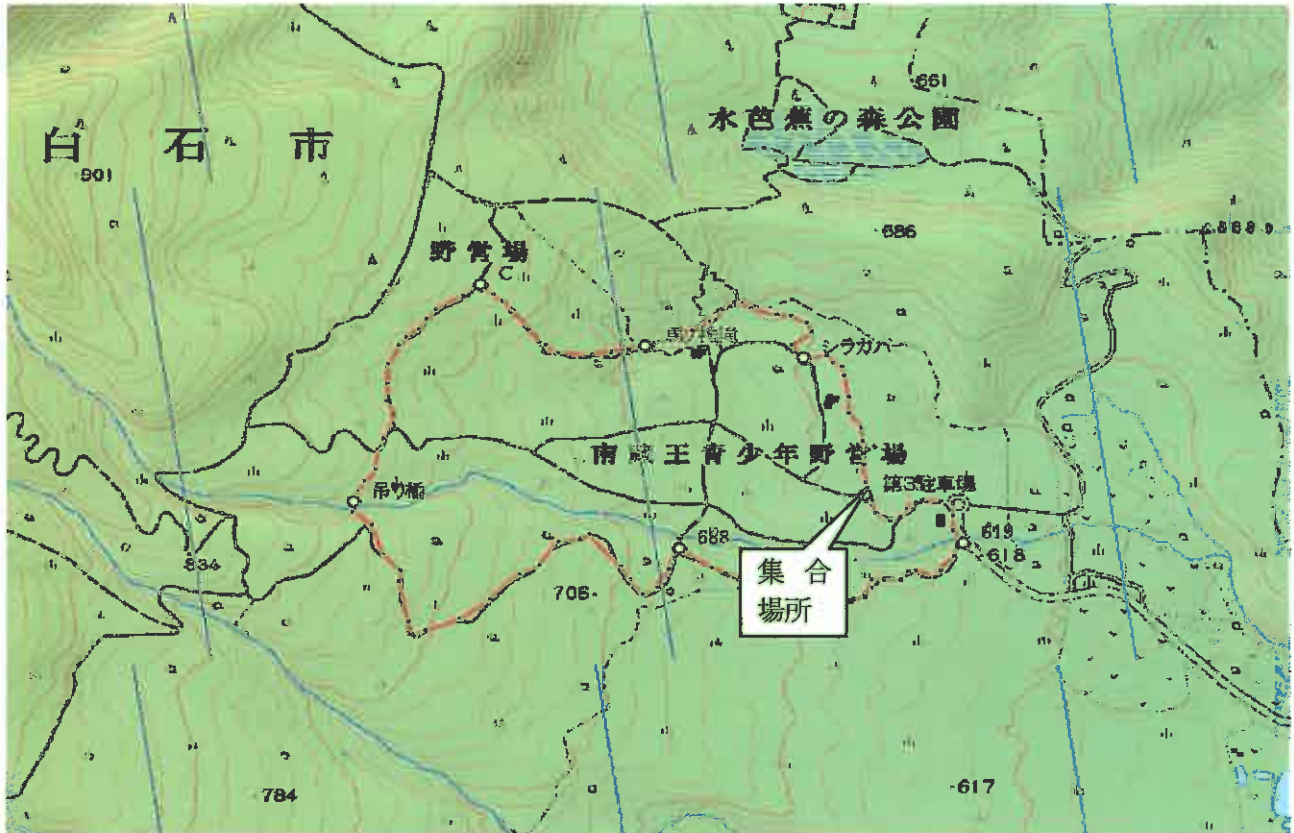
集合場所 南蔵王青少年野営場 白石市福岡深谷白萩山 tel0224-24-8126

ルート AM8:00 第三駐車場集合その後観察、サイトの帰り山菜の調理昼食会。

PM14:00解散予定 歩行距離4.7km

登山レベル：初級・中級向け

ルート図



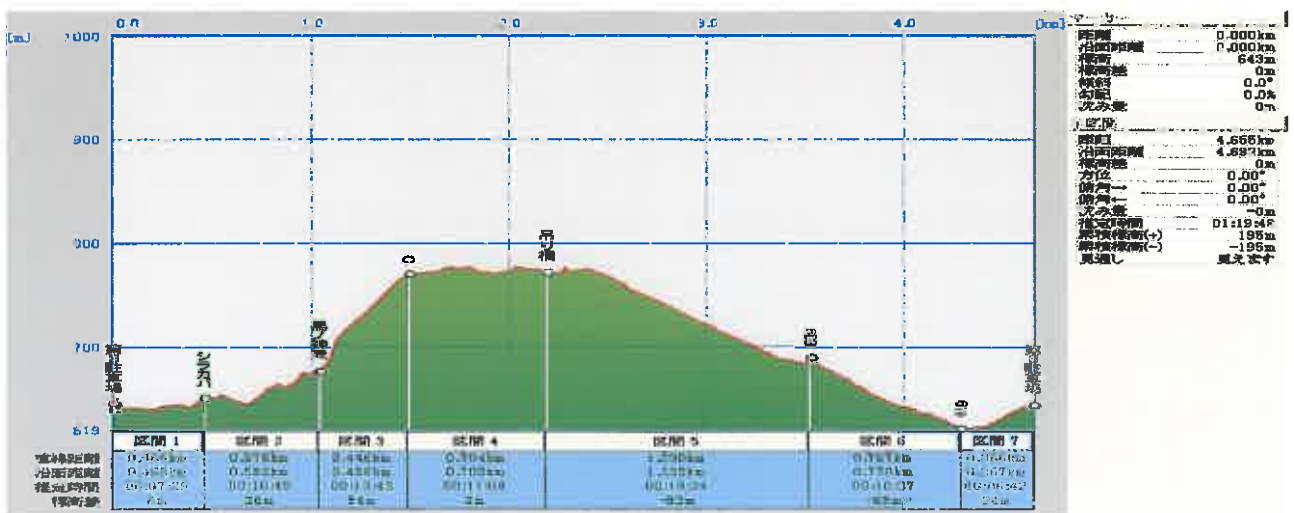
集合場所は車を駐車する第三駐車場で受付をし、先に昼食会場になるサイト（シラカバ）に移動しそこから観察地へと更にトレッキングしながら歩きます。観察ルートは下記に示したルートですが、これにこだわらず野営場を探索していただきたいと考えています。

会場は蔵王国定公園の中にありますので、一切の採取は厳禁です。取っていいのは写真だけです。

持参用具：箸、皿、器他アウトドア用品を所有の方は携帯イス、机、調理用具を持参ください。

主な野草 シラネアオイ、エンレイソウ、スマレ、ヤシオツツジ、ショウジョバカマ、カタクリ、など多数の山野草が観察できます。

縦断面図



絶景中央蔵王：熊野岳・自然園・名号峰 ガイド登山

開催日	観察場所	集合場所	集合時間	解散予定	主な観察植物
7月10日 (日)	刈田・自然園 賽の碓	賽の碓駐車場	バス送迎 7:00	16:00	コマクサ、サンヨウカ他

集合場所及び登山ルート

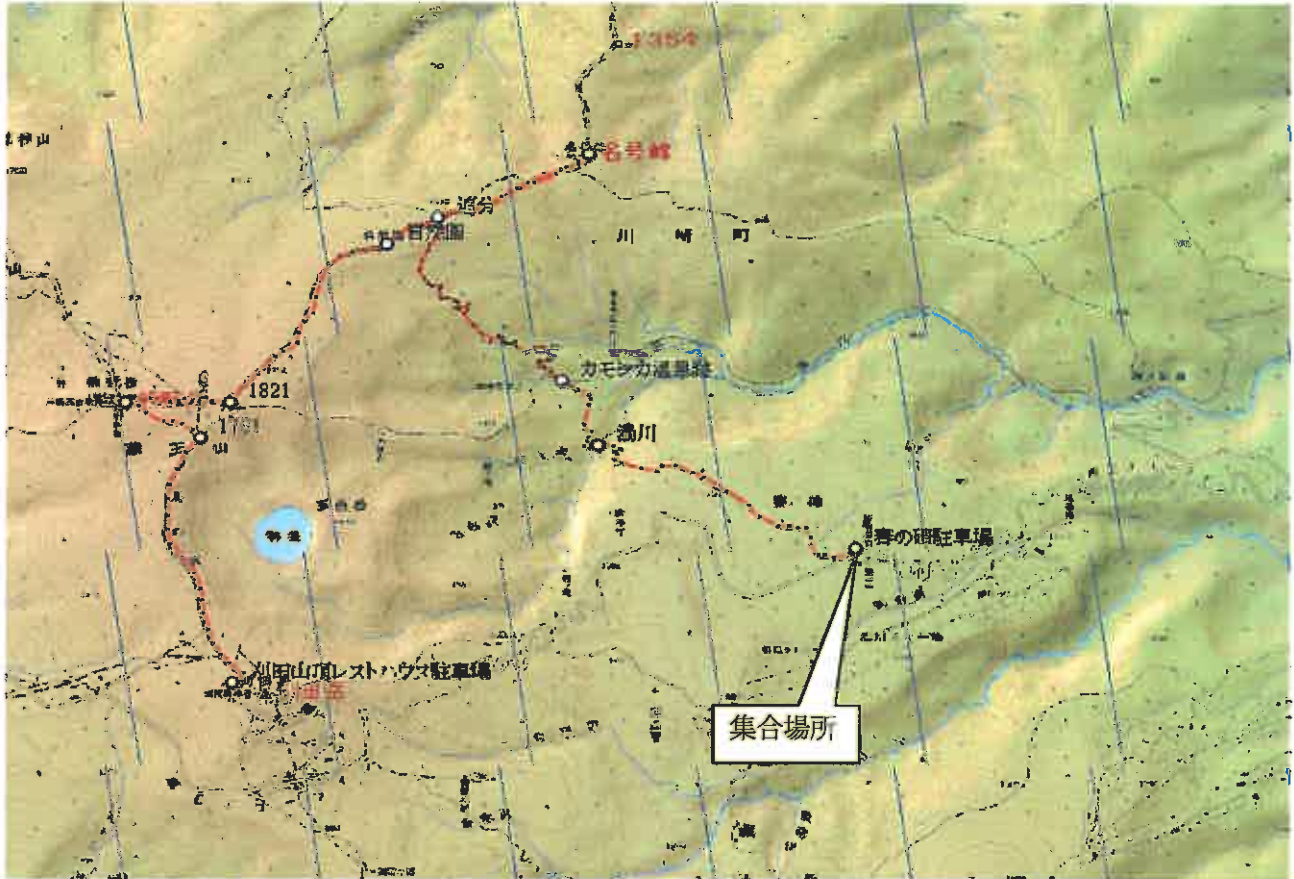
集合場所 AM7:00 賽の碓駐車場

ルート 賽の碓駐車場からバスで刈田岳山頂駐車場まで送迎。

AM8:00 刈田岳山頂～馬の背から熊野岳～自然園～名号峰～追分～カモシカ温泉跡
～ 賽の碓駐車場 PM15:00着予定 歩行距離 10.5Km

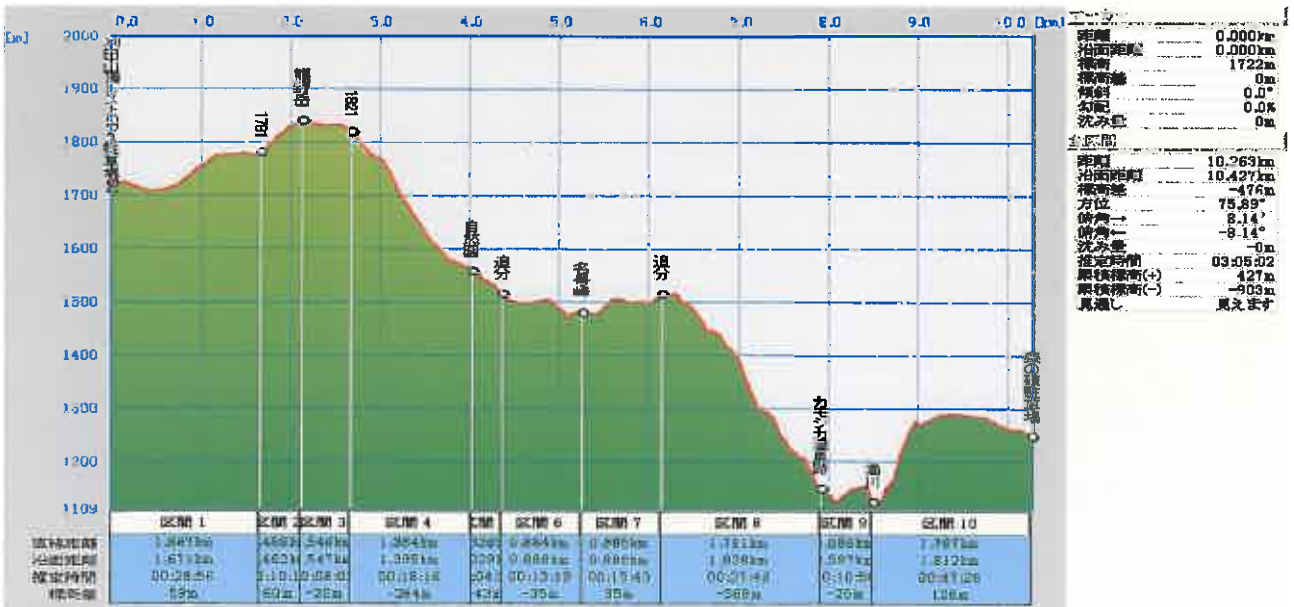
登山レベル：初級・中級向け。(賽の碓駐車場：トイレあり)

ルート図



蔵王で最も多くの人々が訪れる中央蔵王の魅力は、蔵王連峰最高峰の熊野岳(1840m)から馬の背を経て刈田岳に至る外輪山と中央火山丘に当たる五色岳、そして蔵王のシンボルお釜から構成される二重式火山です。また、熊野岳から自然園へ至る荒涼とした砂礫地に可憐に咲くコマクサと併せて楽しめる贅沢なコースです。

縦断図



お釜一周探訪：（第1回 GEZAN 大作戦—プロジェクト Z）

開催日	観察場所	集合場所	集合時間	解散予定	主な観察植物
7月24日 (日)	お釜一周探訪	刈田峠大駐車場	9:00	14:00	ホバノキツドリ・ヤマコウゾ リナ他

集合場所及び登山ルート

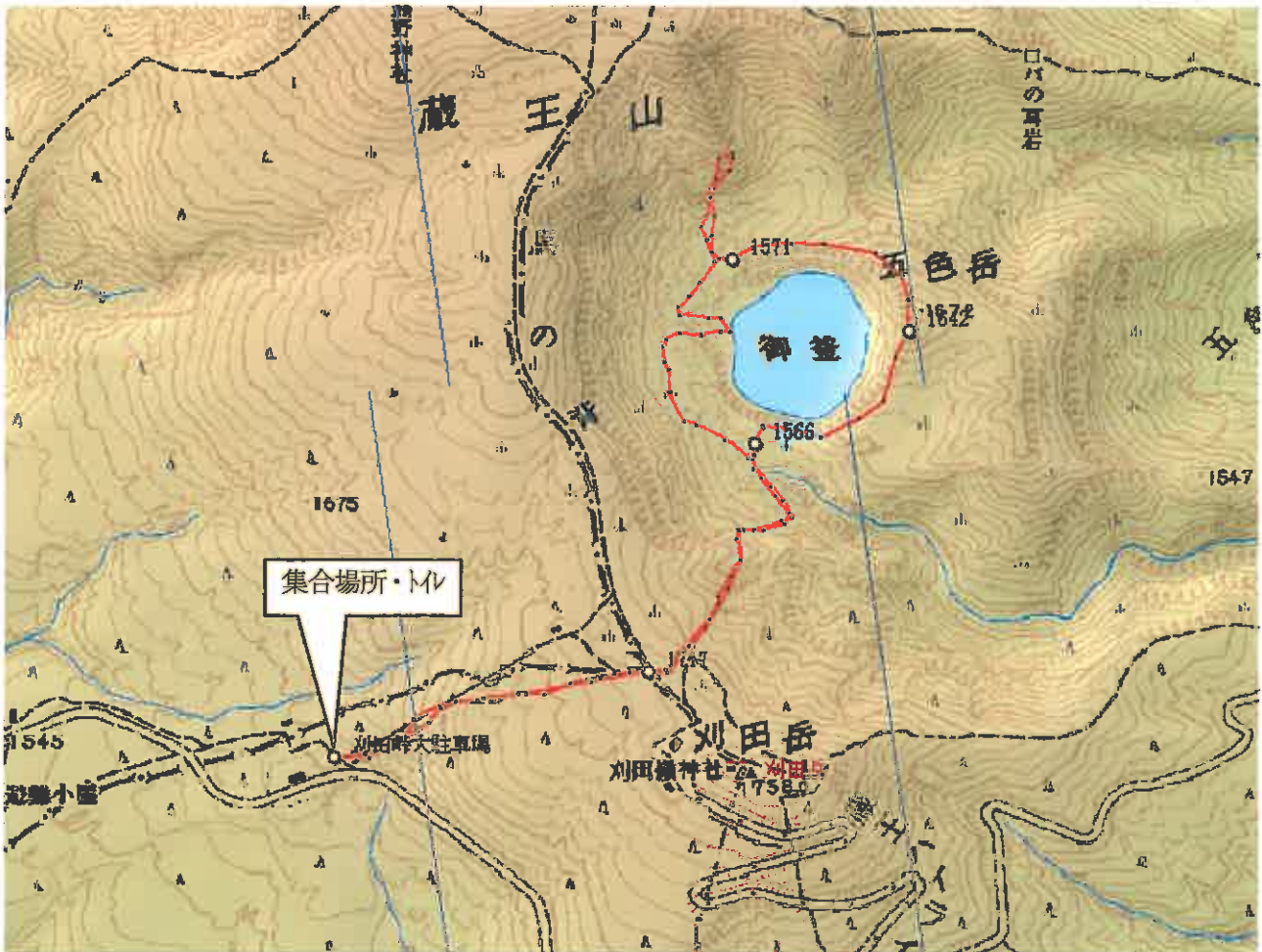
集合場所 AM9:00 刈田峠大駐車場

ルート 刈田峠大駐車場～刈田～お釜淵～五色岳～湧水～お釜淵～刈田峠大駐車場

登山途中で蔵王（遠刈田温泉施設のパンフ配布活動）PM14:00着予定

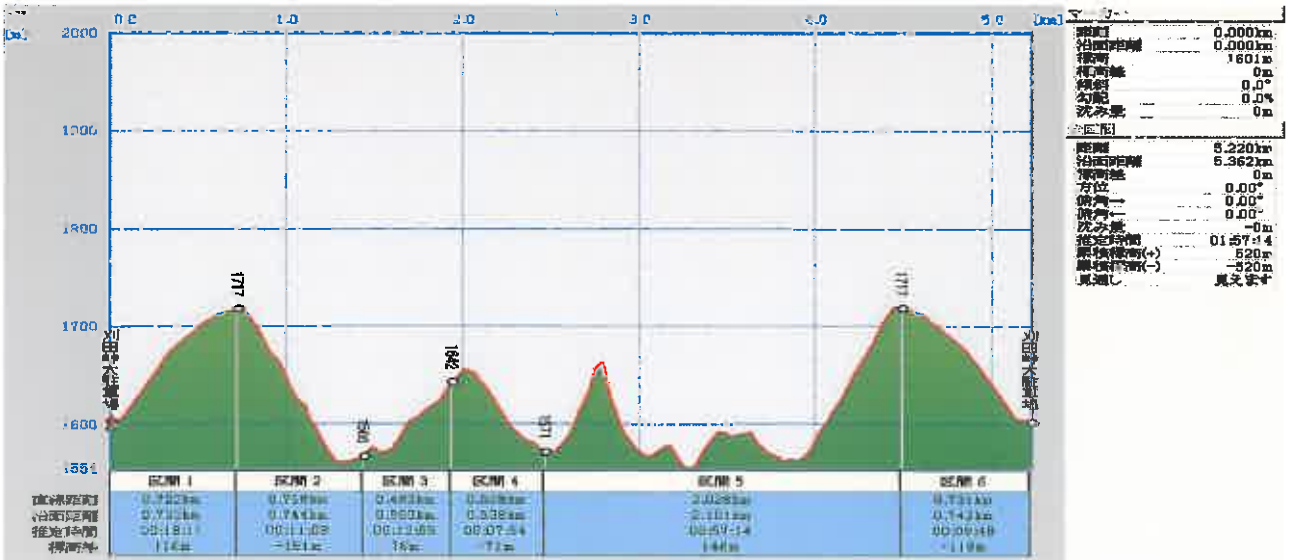
登山レベル：初級・中級向け： 歩行距離 5.4km

ルート図



今回の目的は二つ。一つは蔵王のシンボルお釜を一周すること、そして1600mの標高から湧水しお釜の水源となる五色川を形成するポイントに案内すること。次に夏休みに入ると爆発的に増加する観光客を消費地遠刈田温泉に誘客するための宣伝活動を行う二点です。今その活動の戦略を練っているところです。何せ、夏休みの期間の蔵王の賑わいはパラダイス、麓に足を止め交流人口の増加推進を目論んでいます。

縦断面



猿倉：刈田・熊野岳・中丸山・仙人沢

ガイド登山

開催日	観察場所	集合場所	集合時間	解散予定	主な観察植物
8月 7日 (日)	お釜・熊野・中丸山・仙人沢	猿倉 イベントパーク	バス送迎 7:00	15:00	ヤマキリソウ・エゾオヤマソドリ他

集合場所及び登山ルート

集合場所 AM7:00 猿倉イベントパーク駐車場

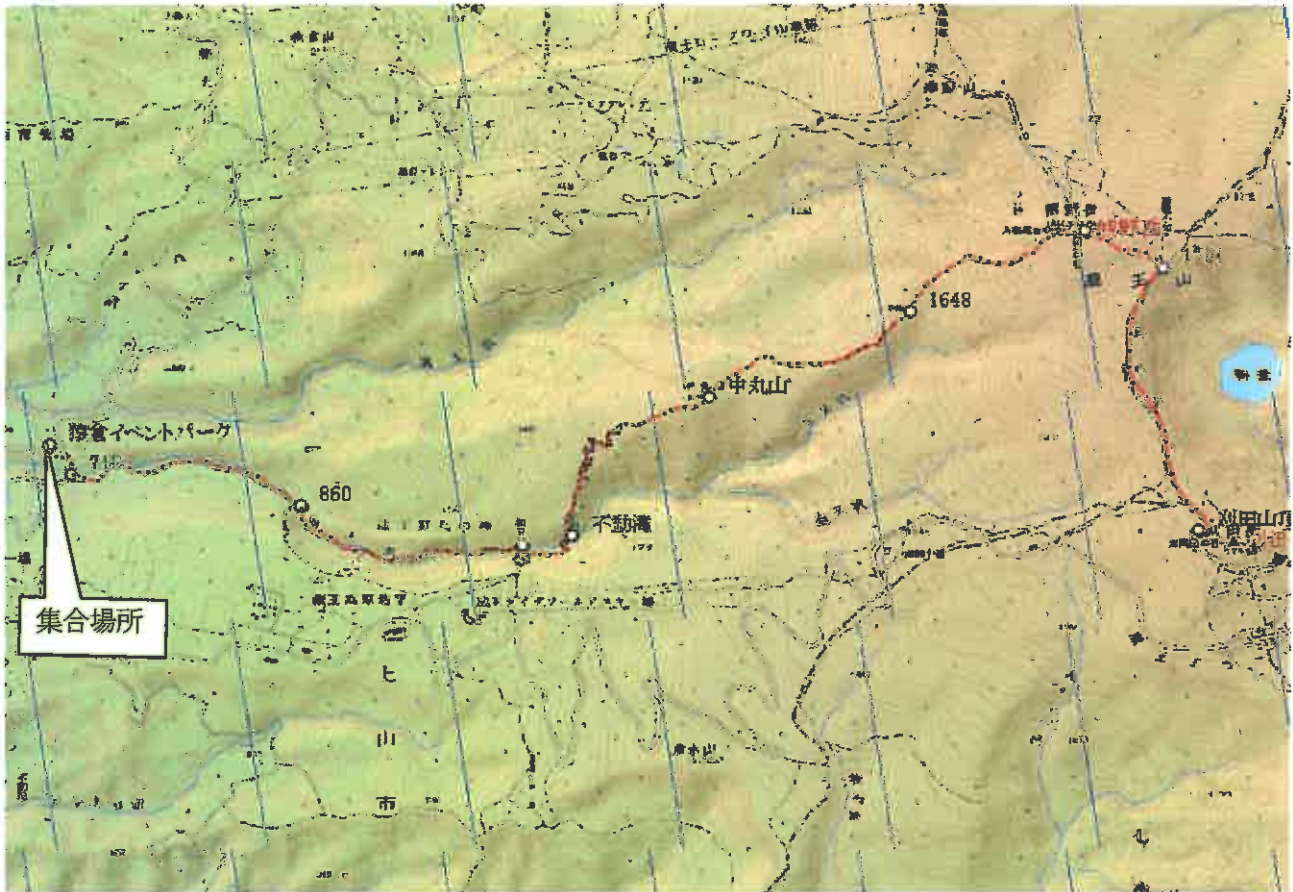
ルート 猿倉イベントパーク駐車場からバスで刈田山頂駐車場まで送迎。

AM8:30 猿倉イベントパーク駐車場から刈田岳～熊野岳～中丸山～不動滝～仙人沢～猿倉イベントパーク駐車場 PM14:00着予定 歩行距離 9.6Km

(猿倉イベントパーク駐車場 トイレ有り)

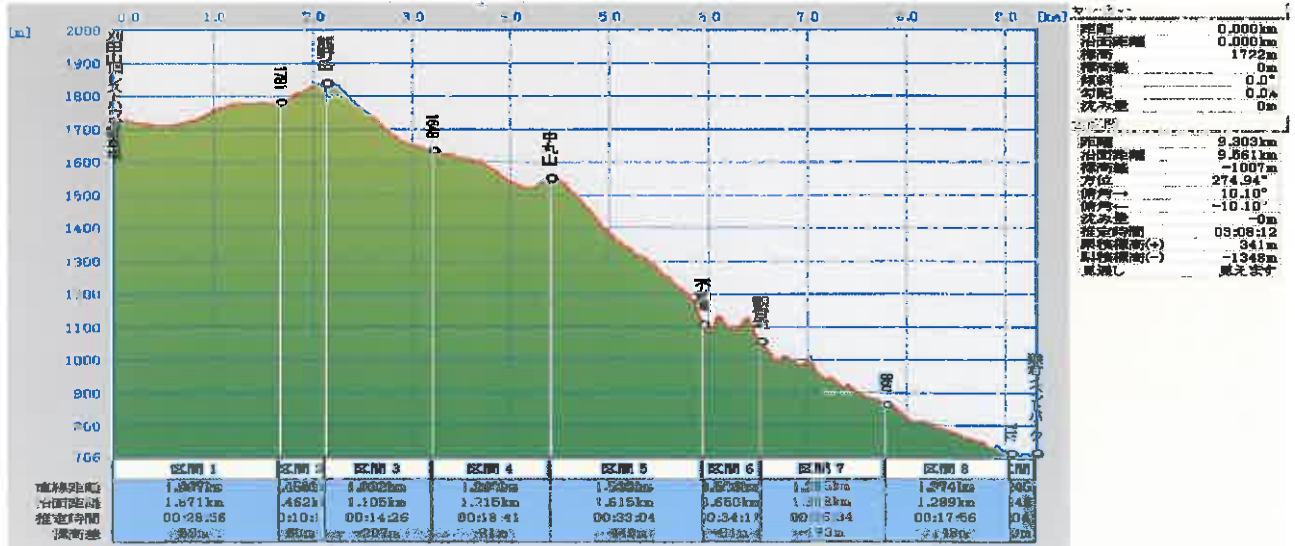
登山レベル：初級・中級向け

ルート図



熊野岳の岩場に咲く植物と、不動滝・観音滝、藤王野鳥の森の仙人沢の渓谷をトレッキングが楽しめるルートです。山を下りるコース設定は9.6kmの縦走距離と合わせ、比較的余裕のあるトレッキングが楽しめます。山形方面へこれまで味わえない、渓谷下りが醍醐味ですこのルートは初挑戦楽しみにしています。

縦断面図



蔵王の自然を守る：山のトイレデー（お釜探訪一周）

開催日	観察場所	集合場所	集合時間	解散予定	主な観察植物
9月4日 (日)	お釜一周探訪	刈田峠大駐車場	8:00	14:00	山のトイレデー

集合場所及び登山ルート

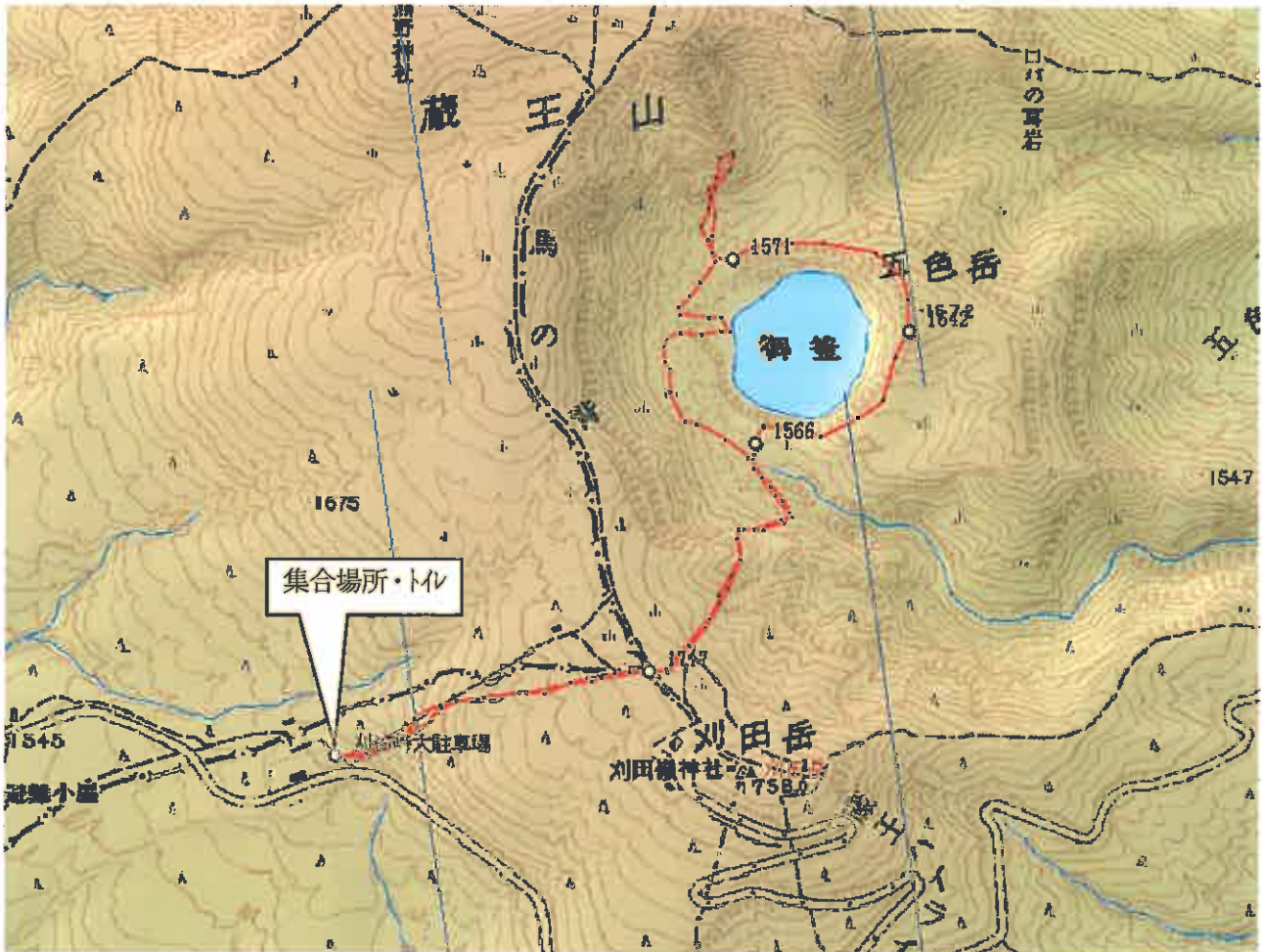
集合場所 AM9:00 刈田峠大駐車場。

ルート 刈田峠大駐車場～刈田～お釜淵～五色岳～湧水～お釜淵～刈田峠大駐車場

登山途中でマナー袋配布 PM14:00着予定 歩行距離 5.4Km

登山レベル：初級・中級向け

ルート図



コースは、6月12日と同じルートです。但し今回は春、今回は秋のお釜と言うことでかなり違った植物が観察できます。また今回は植物の観察もさることながら、昨年に続き北海道の山のトイレを考える会主催の環境保護活動を取り入れた、フラワートレッキングです。

昨年蔵王での山のトイレ問題に取り組み、トイレを考える会よりマナー袋200セットを送っていただき少人数でしたが、蔵王の登山者にトイレの問題を考えていただけるように、説明を添えて配布させていただきました。今回も同様に活動すると同時に、トレッキング中に清掃活動を行い環境美化に貢献したいと考えています。

昨年の蔵王フラワートレッキングのメインテーマであった蔵王の山のトイレ問題は現在（1月5日現在）参加者全員から記名式でお願いしたアンケートの集計をしているところです。ポータブルの簡易トイレと便座を購入し、トレッキング毎に蔵王の現実とトイレの問題強いては、蔵王のイメージ・集客に繋がる事を説明してきました。

お陰様で、主旨の内容が参加者に理解され協力していただいていることに感謝したいと思います。

蔵王の山のトイレ問題は、様々な問題がありそれを一つずつ解決してゆかねば成りません。時間がかかるのと中々成果が実感できずへこたれそうになるかもしれませんが、将来の子供達のために蔵王を守る手段としては外せない問題です。蔵王フラワートレッキングの回数を重ねて積み上げてきた経験値を次につなげるためにこの活動を継続し、目的達成までやり続け更に蔵王の自然を守るためには半永久的に持続可能な手法・手段をこうしなければ成らないと考えています。登山者、住民、行政の関係者協力無くては成功しないのです。

蔵王フラワートレッキング2011を卯年、ステップの時と考え活動していきたいと考えています。

紅葉の三階の滝・不動滝探訪： 日本滝100選三階の滝

開催日	観察場所	集合場所	集合時間	解散予定	主な観察植物
10月23日 (日)	三階の滝 不動滝	不動滝 駐車場	バス送迎 9:00	14:00	紅葉の三階滝・不動滝 滝壺探訪

集合場所及び観察エリア

集合場所 AM9:00 不動滝駐車場集合

ルート 不動滝駐車場からバスで入山口まで移動。

AM9:30 自然散策路入山～車止め～三階の滝～不動滝～不動滝駐車場

PM14:00着予定 歩行距離 5.0Km

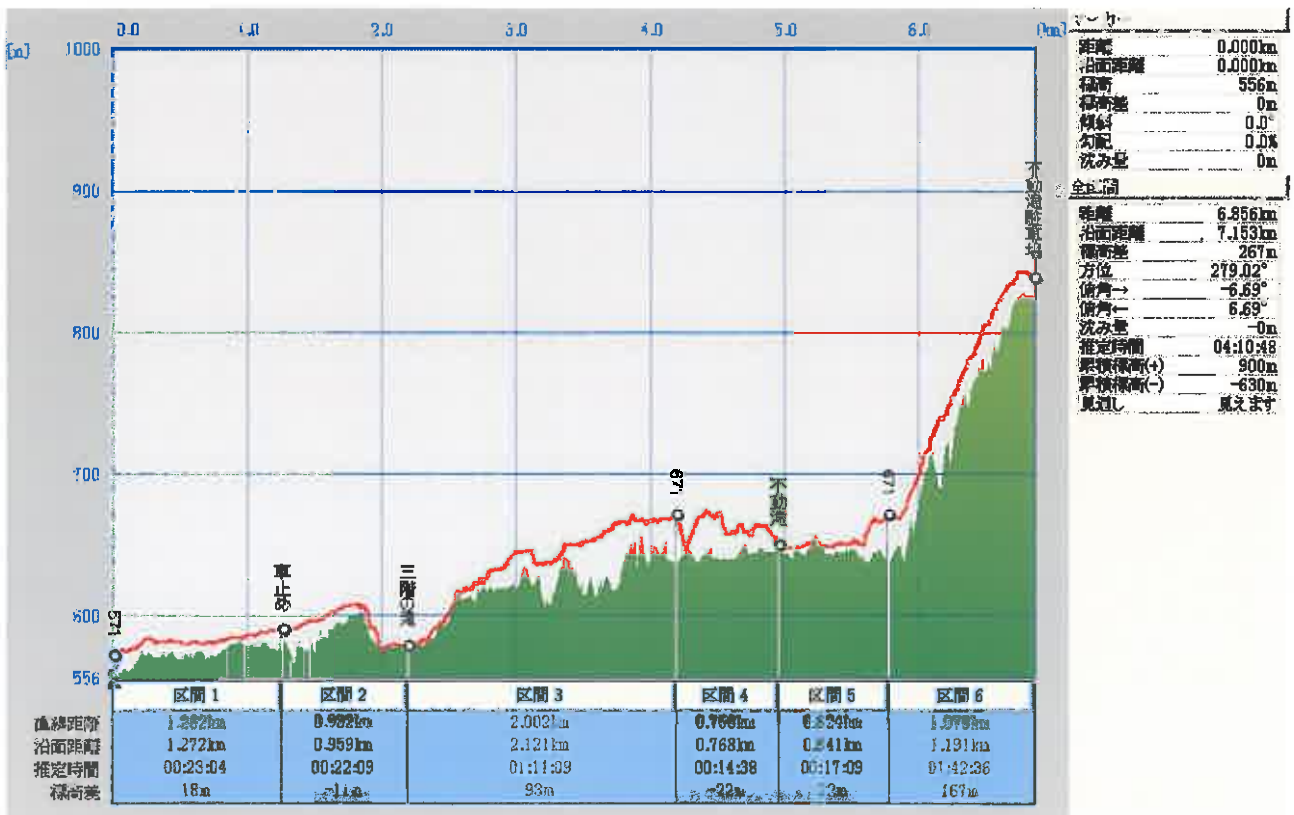
登山レベル：初級・中級向け (不動滝駐車場：トイレ有り)

ルート図



紅葉の最適期に合わせ昨年は、10月の第3週に実施、しかし温暖化の影響か紅葉は2分程度、本年はリベンジとして第4週に計画しました。ねらい通り錦織織りなす三階・不動の滝を紹介したいと思っています。

縦断面図



安全登山研修会：

安全登山の講義とレスキューの実技

開催日	観察場所	集合場所	集合時間	解散予定	主な観察植物
11月5日 ～6日	蔵王山城	蔵王 自然の家	8:40	15:00	安全登山とレスキュー 他

集合場所及び登山ルート

集合場所 AM8:40 蔵王自然の家集合 (tel0224-34-2101)

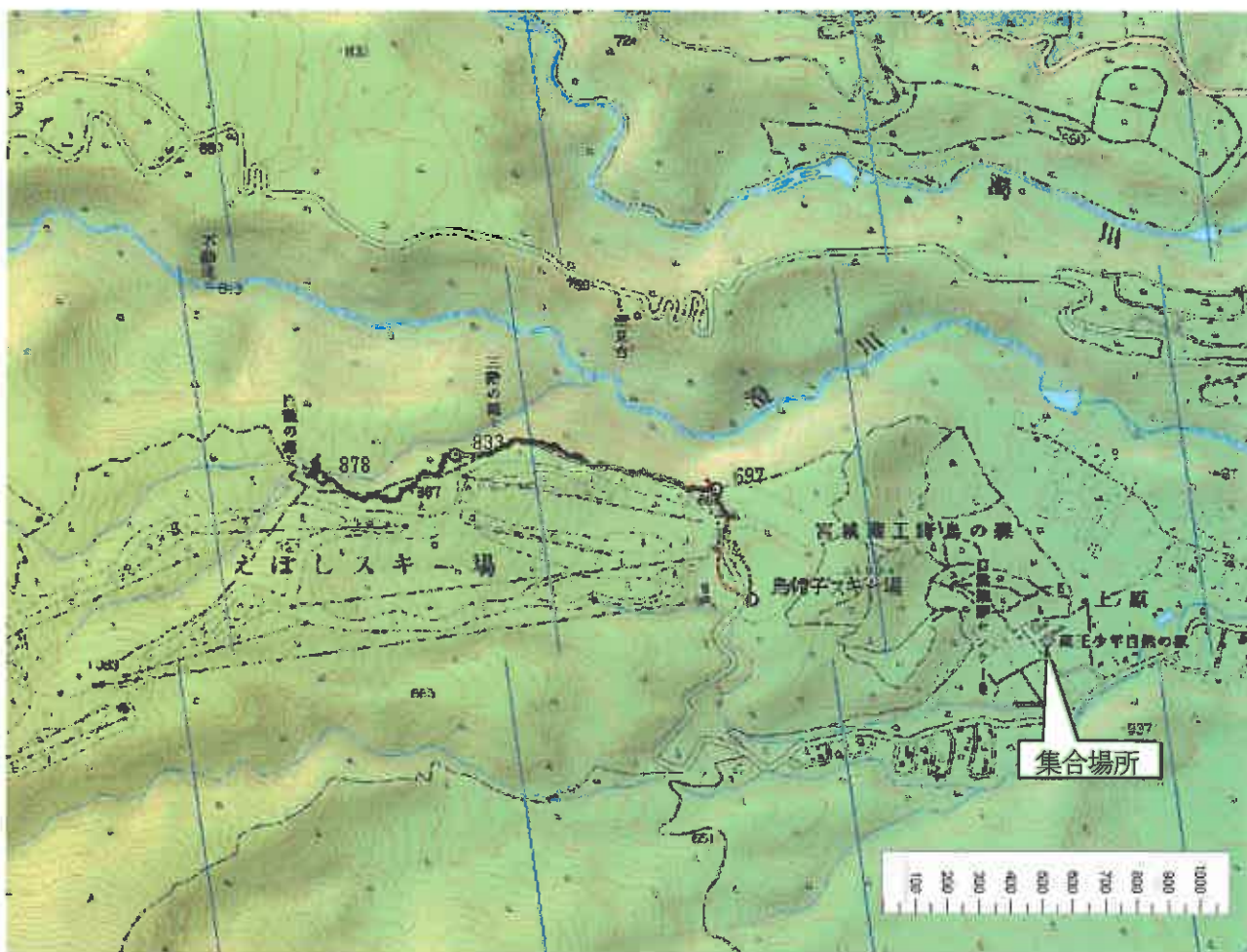
日程 11月5日(土) AM8:40 自然の家集合、安全登山についての講習後交流会。

6日(日) 朝食後セルフレスキューの実技と登山を楽しむためにトレッキング。

詳細は参加登録者に連絡します。

登山レベル：初級 6日はPM14:00着予定 距離 5.6Km

ルート図



昨年の11月6・7日と受講したこの安全登山講習会は宮城県教育委員会主催で宮城県山岳連盟主管の開催でした。内容が濃く、セルフレスキューの実技を合わせて行いました。基本的なロープワーク、カナビラノ使い方、引き上げ及び懸垂降下の実習は一度経験すると助ける側、助けられる側にも有効です。登山者なら一度受講すべき講習会であると思います。交流会も楽しく、料金についても格安に設定されているのがうれしいところで、お奨めする理由です。

縦断図



蔵王町探訪：宮ヤマトタケルの白鳥伝説（フットパス）

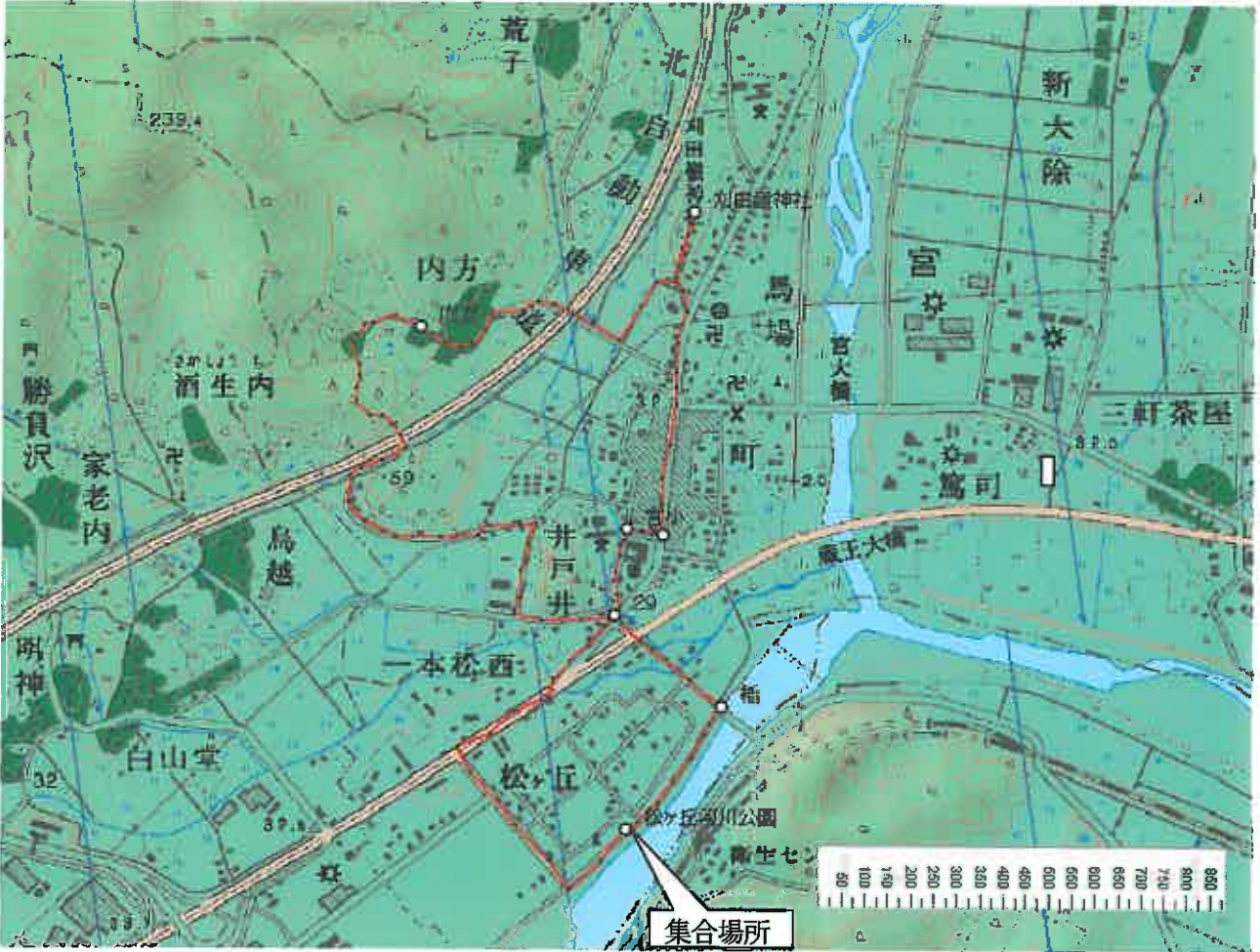
開催日	観察場所	集合場所	集合時間	解散予定	主な観察植物
2月19日 (日)	蔵王町 宮地区	松ヶ丘河川 公園駐車場	9:00	14:00	刈田嶺神社と白鳥 伝説他

集合場所及びフットパスルート

集合場所 AM9:00 松ヶ丘河川公園駐車場（トイレ有り）

ルート AM9:20 小野訓導碑～宮小学校プラタナス～大庄屋の樗～玉浦屋～高野本店～刈田嶺神社
～内方 14:00解散予定 歩行距離 5.6Km

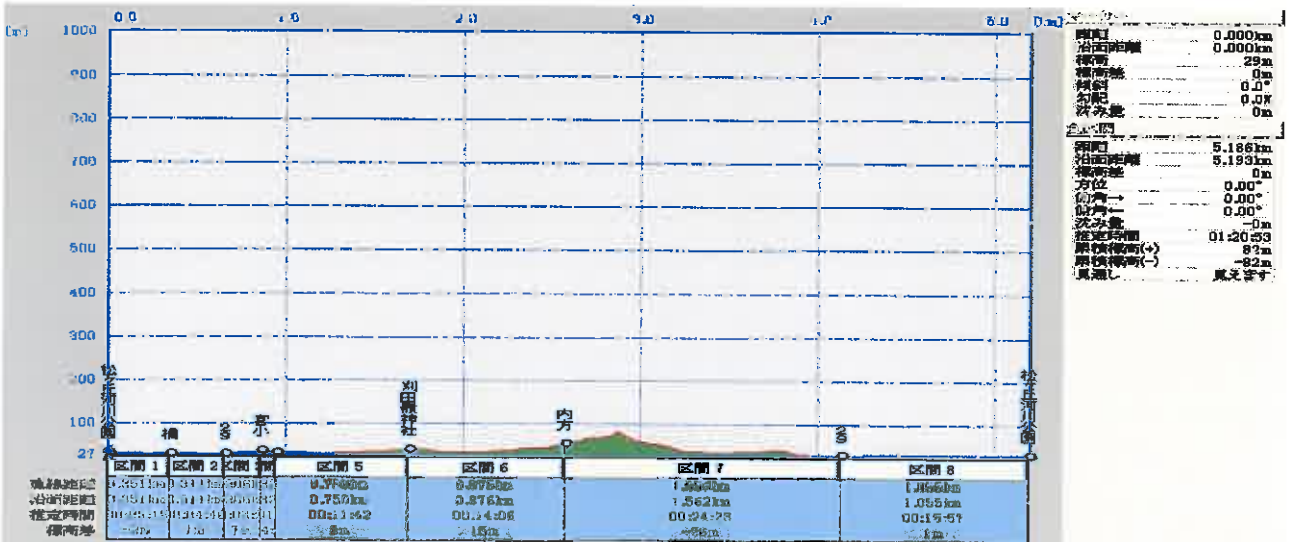
ルート図



宮はヤマトタケルと白鳥伝説の地で、内方、児捨川、刈田嶺神社（白鳥神社）で知られている。

蝦夷征伐の命を受けたヤマトタケルが戦いの際に逗留した社がのちの刈田嶺神社、当時は内方にあったと言われている。世話をした娘に子供ができ、この子供の将来を不安に思い捨てたのが児捨川、しかし児は白鳥となり飛んでいった。それ以来災いがたえず、地元の民がお告げに従い西山の下に子の霊を祭ったのが刈田嶺神社。神社の背後に白鳥を祭る石碑が立っている、白鳥飛来の季節に伝説の舞台歩きは興味深い。

縦断面



蔵王町探訪：籠山と炭焼き藤太の黄金伝説（フットパス）

開催日	観察場所	集合場所	集合時間	解散予定	主な観察植物
3月 4日 (日)	蔵王町 遠刈田温泉	こけし館 駐車場	9:00	14:00	籠山金山、五輪堂 他

集合場所及びフットパスルート

集合場所 AM9:00 蔵王町伝統産業会館（こけし館）

ルート こけし館～新地こけし部落～山神～二楽荘～刈田峰神社～公園～遠刈田公園
～高炉跡～五輪堂～神ノ湯～食べ歩き～こけし館 14:00解散予定。

歩行距離 5.0Km ※終了後に第2回蔵王フラワートレッキングみんなの写真展展示準備を行います。

ルート図



昨年籠山の黄金伝説と五輪堂を紹介した。金山として栄えた当時の遺構は遠刈田の町の中にも残されている。金山から銅山へ鉱石を生成するための大量の水、鉱石の堆積場跡そして近代に軽便鉄道が通り物資の流通が盛んとなり温泉は大いに賑わった。600年から800前の当時を偲ぶ遺構が残っていることはうれしい。最近若い女性に遠刈田といったら食べ歩きで評判で今回も3年連続で挑戦します、足湯も人気です。

縦断面図

